



## ЕДИНАЯ КОНЦЕПЦИЯ

СОЗДАНИЯ НОВЫХ ПРОЕКТОВ И БЛАГОУСТРОЙСТВА  
ПОПУЛЯРНЫХ ТУРИСТИЧЕСКИХ МАРШРУТОВ И  
ОБЪЕКТОВ НА ТЕРРИТОРИИ МУНИЦИПАЛЬНОГО  
ОБРАЗОВАНИЯ ГОРОД-КУРОРТ СОЧИ КРАСНОДАРСКОГО КРАЯ  
(СТРОИТЕЛЬСТВО СРЕДСТВ РАЗМЕЩЕНИЯ,  
БЛАГОУСТРОЙСТВО ВХОДНЫХ ГРУПП, ОБУСТРОЙСТВО  
ПАРКОВОК, РАЗМЕЩЕНИЕ ТОЧЕК ОБЩЕСТВЕННОГО  
ПИТАНИЯ, ТУАЛЕТОВ, МАЛЫХ АРХИТЕКТУРНЫХ ФОРМ,  
СВЕТОВОЙ ИЛЛЮМИНАЦИИ, ОБНОВЛЕНИЕ ВЫВЕСОК  
И УКАЗАТЕЛЕЙ)

2023

«УТВЕРЖДАЮ»

Заместитель главы  
муниципального образования  
городской округ город-курорт Сочи  
Краснодарского края



Свириденко А.П.

«СОГЛАСОВАНО»

Директор  
департамента архитектуры  
и градостроительства  
администрации  
муниципального образования  
городской округ город-курорт Сочи  
Краснодарского края



Литвинец Д.В.



Сочи – курортный город, расположенный на Черноморском побережье Краснодарского края. Большим Сочи называют также курортную зону федерального значения, которая объединяет сам город Сочи и несколько прибрежных поселений. Эта курортная местность протянулась на 145 км вдоль берега моря – от поселка Магри до границы с Абхазией.

Отдых здесь популярен в любое время года. Летом туристов привлекают теплое море, пляжи, жаркое солнце и буйство субтропической растительности. Зимой город удивляет своими контрастами. На побережье может быть очень тепло и зелено. В то же время в районе Красной поляны горные склоны покрывает снег, и туристы катаются на лыжах.

С начала 2022 года Сочи принял почти 5,25 миллиона отдыхающих. В этом году высокий курортный сезон стартовал в начале мая. Рост туристического потока в сравнении с 2021 годом за прошедший период составил 4%.

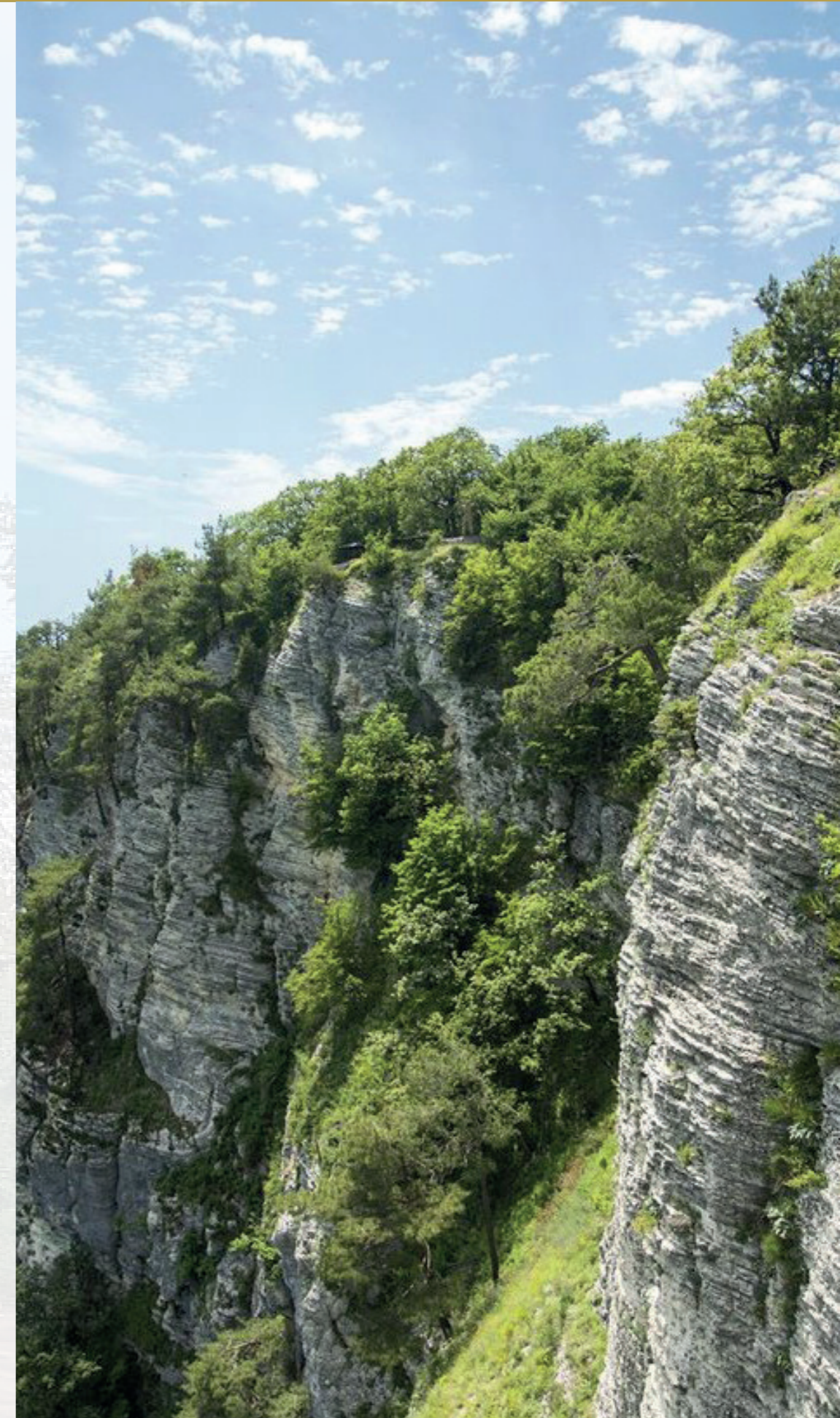
В период с июня по август средняя загрузка средств размещения составила 88%, при этом в самом посещаемом летнем месяце – августе – она достигала 95%. Наибольшую загрузку демонстрируют санатории и пансионаты с лечением, а также сегмент отелей, работающих по системе «все включено» и «ультра все включено».

## Территории лесопарковые и горные:

Центром зимнего отдыха и любителей горнолыжных активностей со всего мира стали всесезонные горные курорты Красной Поляны - «Роза Хутор», горный курорт развлечений «Красная Поляна» и ГТЦ «Газпром» с обустроенными трассами протяженностью более 177 километров различного уровня сложности. Безопасность туристов, всё необходимое для отдыха в кругу семьи, романтического путешествия или экстремального покорения горных вершин, насыщенная светская жизнь круглый год, широкие возможности оздоровления — вот в чем сконцентрирована необычайная притягательность современной Красной Поляны.

Курорты Красной Поляны регулярно совершенствуют инфраструктуру, открывают новые трассы, экскурсионные маршруты и экотропы, модернизируют канатные дороги, создают новые развлекательные центры.

Все более популярными становятся активные и экологические виды туризма. На территории города Сочи расположено более 165 объектов туристского показа. Памятники природы и истории федерального и регионального значения не оставят равнодушными ни одного туриста. Наиболее известными объектами туристского показа являются курорты «Роза Хутор», «Красная Поляна», «Солохаул-парк», парк «Дендрарий», парк «Ривьера», смотровая башня на горе «Ахун», вольерный комплекс экоцентра «Лаура», дача Сталина, ферма «Экзархо» и др. Всего в межсезонье в Сочи функционирует более 37 объектов туристского показа.



## 1. Малые архитектурные формы (МАФы)

- скамьи, урны



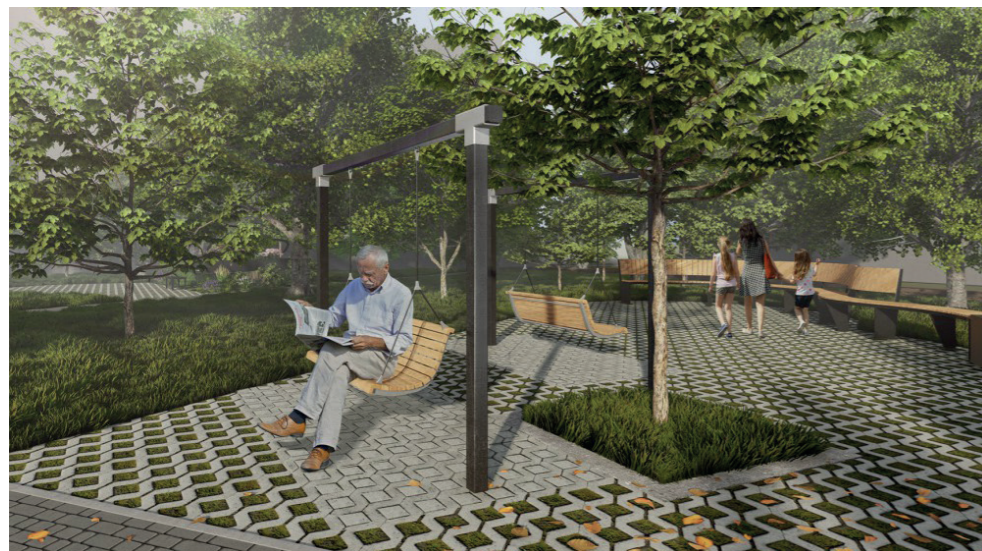
Скамьи служат для кратковременного (без спинок) и длительного (со спинками) отдыха посетителей объекта. Они отличаются большим разнообразием форм и изготавливаются из различных материалов (металла, бетона, дерева и камня).

Скамьи, как правило, делают:  
с одним пролётом длиной 1,2 – 2 м;  
с двумя пролётами длиной 3,5 – 4 м.

Высота скамей – 40 см.  
Материал для изготовления: слоистый пластик, под имитацию дерева. Колер RAL – 1036, 8003.

Урны - слоистый пластик, колер RAL – 1036, 8003.  
Питьевой фонтанчик - нержавеющая сталь.

Обязательно соблюдение цветового и стилового единообразия.



- детские и спортивные площадки



Требования к детской площадке.  
ГОСТ Р 52301–2013. «Оборудование и покрытия детских игровых площадок. Безопасность при эксплуатации. Общие требования»

Конструкция оборудования должна быть такой, чтобы при необходимости взрослый мог оказать ребенку помощь без каких-либо дополнительных средств. Поверхности платформ, проходов, трапов и лестниц не должны быть скользкими при любых погодных условиях. Конструкция должна обеспечивать свободный сток воды и просыхание, а также доступность и удобство очистки поверхности от грязи и мусора. Вся зона приземления с оборудования должна быть оснащена ударопоглощающим покрытием. Рекомендуется - прорезиненное покрытие. Уровень захвата руками и зону приземления должны разделять не более четырех метровлимерно-порошковое.

Обязательно соблюдение цветового и стилового единообразия.

- детские и спортивные площадки

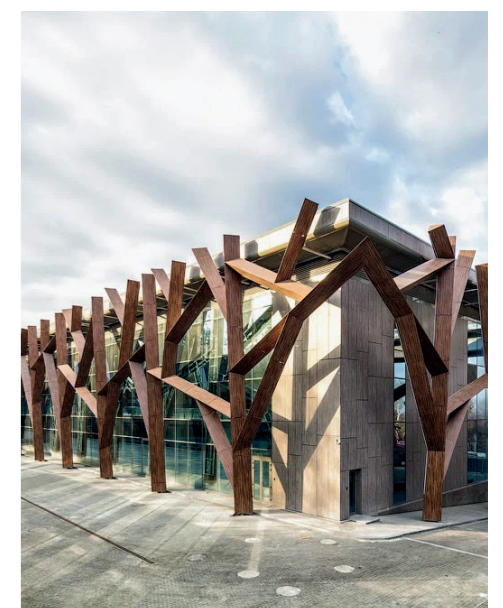
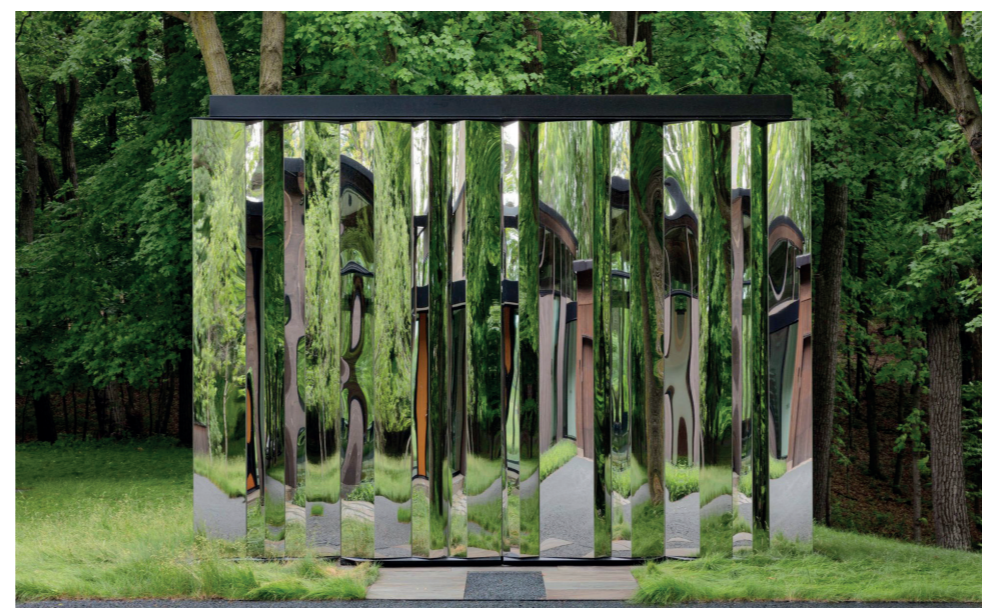


Требование к площадкам воркаут  
ГОСТ Р 57538-2017. Тренажеры стационарные уличные.  
Покрытия для площадки воркаут: резиновая плитка; искусственный газон; песок; плотный грунт.  
Все спортивное оборудование для воркаута, устанавливаемое на территории под открытым небом, должно иметь специальное износостойкое защитное покрытие, устойчивое к механическим нагрузкам и негативным природным воздействиям, например, полимерно-порошковое.  
Обязательно соблюдение цветового и стилового единообразия.

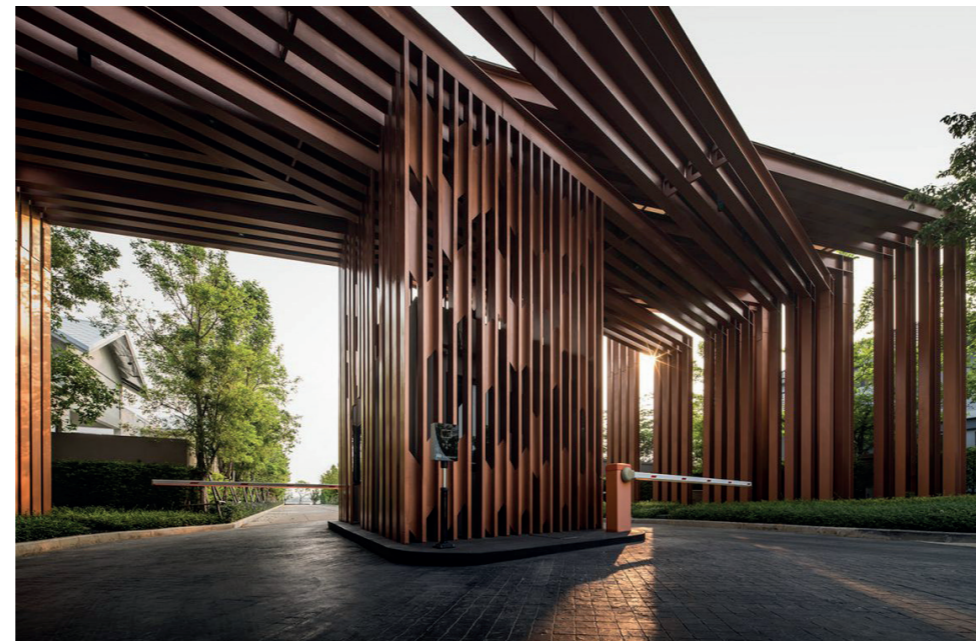
- элементы декоративного оформления, скульптуры, беседки, перголы, вертикальное озеленение



Некоторые из элементов МАФ не несут утилитарных функций и имеют исключительно художественно-декоративное назначение. Малые архитектурные формы могут играть важную роль в архитектурном ансамбле. В ландшафтном дизайне они являются одними из основных элементов декоративного оформления городской среды.  
Установка, демонтаж, восстановление, изменение внешнего вида малых архитектурных форм и их элементов, изменение их стилистического и цветового решения, выбор материалов, световой подсветки осуществляется с учетом территориального расположения и осуществляется на основании проекта благоустройства, выполненного для территории общего пользования, согласованного в установленном порядке.  
Рекомендуемые материалы: экологичные, чтобы сохранялся эстетичный вид и имел единую стилистику с окружающей территорией.



## 2. Входная группа



Требования к входной группе  
Входная группа парка обеспечивает проходимость и гарантирует прочность сооружений, надежность, долговечность и безопасность для посетителей. Архитектурные и инженерные элементы на входе выполняют не только декоративную, но и защитную функцию.

При проектировании парка соблюдают условия СНиП, где входная группа соответствует требованиям и обеспечивает:

- Пропускную способность
- Прочность конструкции
- Устойчивость отдельных элементов
- Безопасность

Рекомендуемые материалы - природные (дерево, вертикальное озеленение, металл).

Обязательно соблюдение цветового и стилового единообразия.



## 3. Автопарковка



Требования к автопарковкам:  
СП 113.13330.2012. Свод правил. Стоянки автомобилей. Актуализированная редакция СНиП 21-02-99.

Покрытие - природные материалы (газон, газонная решетка).  
Предусмотреть парковочные места для инвалидов. Габариты машино-места следует принимать (с учетом минимально допустимых зазоров безопасности) - 5,3 x 2,5 м, а для инвалидов, пользующихся креслами-колясками, - 6,0 x 3,6 м.

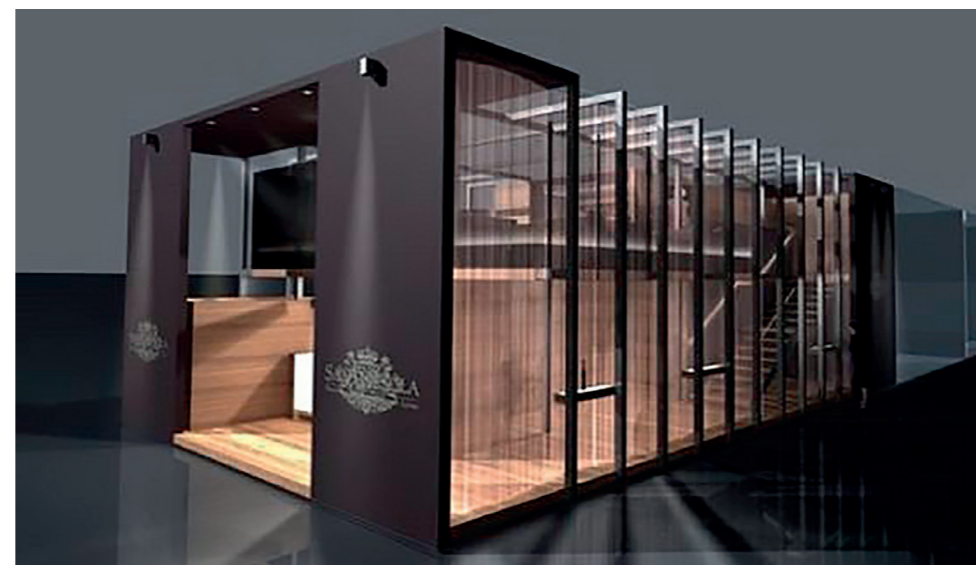
#### 4. Внешний вид точек общественного питания



Внешний вид фасадов зданий, строений, сооружений, расположенных по красной линии (линии застройки) улиц городского округа, должен соответствовать согласованному в установленном порядке архитектурно-градостроительному облику (паспорту фасада) здания, строения, сооружения в порядке, установленном администрацией муниципального образования городского округа город-курорт Сочи Краснодарского края.

Отделка фасадов зданий, расположенных в зонах охраны объектов культурного наследия, осуществляется в соответствии с законодательством в области сохранения, использования, популяризации и государственной охраны объектов культурного наследия и проектом зон охраны объектов культурного наследия по согласованию с органами, уполномоченными в области сохранения, использования, популяризации и государственной охраны объектов культурного наследия, и выполняется в стиле архитектуры зданий.

Рекомендуемый внешний вид в лесопарковых и горных зонах - использование природных материалов и соблюдение цветового и стилистического единства с окружающей застройкой.



#### 5. Внешний вид туалетного модуля



Туалетный модуль – это современное понимание конструкции туалета, обеспечивающая полный комплекс санитарно-гигиенических услуг на автономной основе. Представляет собой металлический каркас с антивандальной обшивкой снаружи и оборудованными сантехническими кабинками внутри для естественных потребностей людей. Модули повышенного комфорта отвечают всем соответствующим санитарным нормам.

В модульных туалетах продумана эргономика. Большая часть конструкций разделена на мужскую и женскую половину. Эксплуатация полностью автономна и не осуществляется через подключение к централизованной сети.

## 6. Внешний вид вывесок и указателей



Размещение информационных знаков навигации должно обеспечить комфортное ориентирование всех групп пользователей и способствовать органичному восприятию прилегающих улиц, площадей, зданий и сооружений, содержать функциональные связи и композиционно сочетаться с прочими элементами существующей городской среды.

Рекомендуется использование минимального числа элементов для предотвращения визуального и информационного шума.

Знаки навигации не должны содержать посторонних надписей, рисунков, символов. Изображение должно быть четкое и читабельное.

Обязательное условие соблюдение цветового и стилистического единообразия.

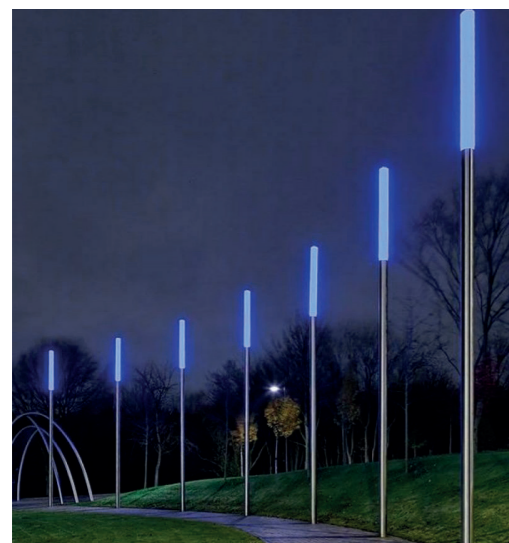
## 7. Световые иллюминации



Декоративное освещение. Подсветка используется для освещения и выделения растительных композиций, архитектурных объектов, скульптур и т.д. Например: Парковое ландшафтное освещение

Среднюю горизонтальную освещенность территорий парков, садов, стадионов и выставок следует принимать в соответствии со СНиП П-4-79.

Анализ примеров из практики позволяет рекомендовать следующие нормы освещенности, тип и высоту светильника, а также интервалы между светильниками на аллеях и площадках среди зеленых насаждений.



Элемент территории	Ширина, м	Нормы освещенности, лк	Мощность ламп, Вт	Высота размещения светильника, м	Интервалы между светильниками, м
Аллея	8	4	160	4,5	25
	15	4	125	6	25
Площадка отдыха	25 x 25	10	240	8,5	25
	100 x 120	10	500	12,5	27



## Городские туристические территории:

Центр Сочи – это любимая часть курорта Сочи у туристов, здесь расположены главные достопримечательности города-курорта: Сочинский цирк, улица Навагинская, Зимний театр Сочи, парк имени Фрунзе, Парк культуры и отдыха Сочи, Морской порт Сочи с прогулочными экскурсиями по морю вдоль Черноморского побережья, Приморский парк с верхней смотровой площадкой, Каскад фонтанов и Стела Архангела Михаила.

Благоустройству территорий пеших туристических маршрутов уделяется столь же важное внимание, что и остальным частям города, так как здесь большая проходимость туристов, сердце города и множество развлечений и мест для комфортного пребывания людей.



## 1. Малые архитектурные формы (МАФы)

- скамьи, урны



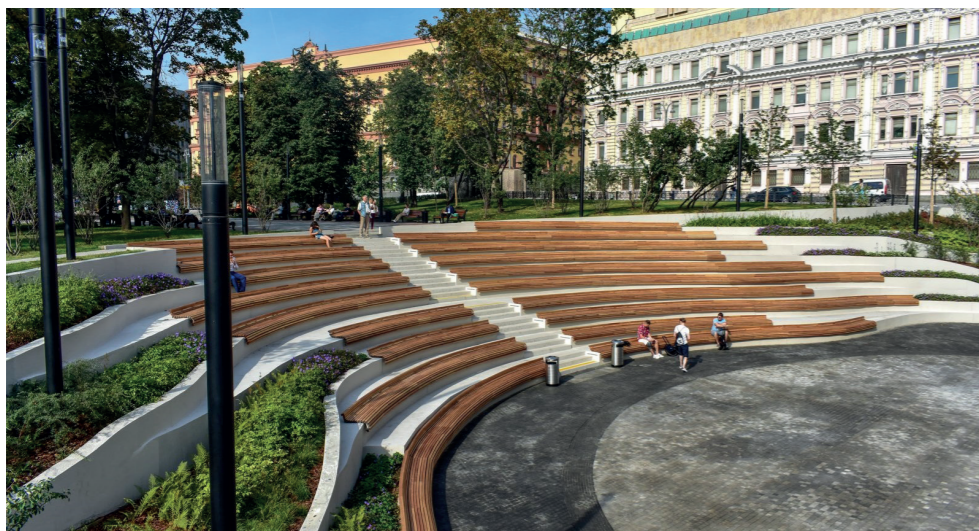
Скамьи служат для кратковременного (без спинок) и длительного (со спинками) отдыха посетителей объекта. Они отличаются большим разнообразием форм и изготавливаются из различных материалов (металла, бетона, дерева и камня).

Скамьи, как правило, делают: с одним пролётом длиной 1,2 – 2 м; с двумя пролётами длиной 3,5 – 4 м.

Высота скамей – 40 см.  
Материал для изготовления: слоистый пластик, под имитацию дерева. Колер RAL – 1036, 8003.

Урны - слоистый пластик, колер RAL – 1036, 8003.  
Питьевой фонтанчик – нержавеющая сталь.

Обязательно соблюдение цветового и стилового единообразия.



- детские и спортивные площадки



Требования к детской площадке.

ГОСТ Р 52301–2013. «Оборудование и покрытия детских игровых площадок. Безопасность при эксплуатации. Общие требования»

Конструкция оборудования должна быть такой, чтобы при необходимости взрослый мог оказать ребенку помощь без каких-либо дополнительных средств. Поверхности платформ, проходов, трапов и лестниц не должны быть скользкими при любых погодных условиях. Конструкция должна обеспечивать свободный сток воды и просыхание, а также доступность и удобство очистки поверхности от грязи и мусора.

Вся зона приземления с оборудования должна быть оснащена ударопоглощающим покрытием. Рекомендуется - прорезиненное покрытие.

Уровень захвата руками и зону приземления должны разделять не более четырех метров. Обязательно соблюдение цветового и стилового единообразия.

- детские и спортивные площадки

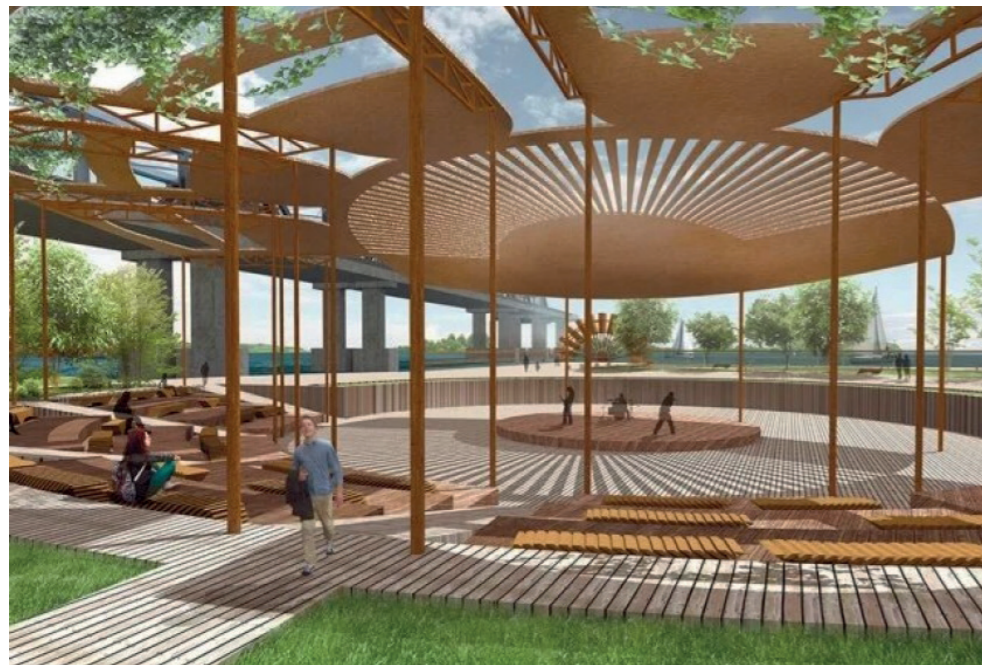


Требование к площадкам воркаут  
ГОСТ Р 57538-2017. ТРЕНАЖЕРЫ СТАЦИОНАРНЫЕ УЛИЧНЫЕ  
Покрyтия для площадки воркаут: резиновая плитка; искусственный газон; песок; плотный грунт.

Все спортивное оборудование для воркаута, устанавливаемое на территории под открытым небом, должно иметь специальное износостойкое защитное покрытие, устойчивое к механическим нагрузкам и негативным природным воздействиям, например, полимерно-порошковое.

Специально оборудованные спортплощадки во дворах и парках позволяют привлечь большее количество молодежи для занятий спортом и ведения здорового образа жизни. Но при этом они должны быть абсолютно безопасными в эксплуатации. Обязательно соблюдение цветового и стиливого единообразия.

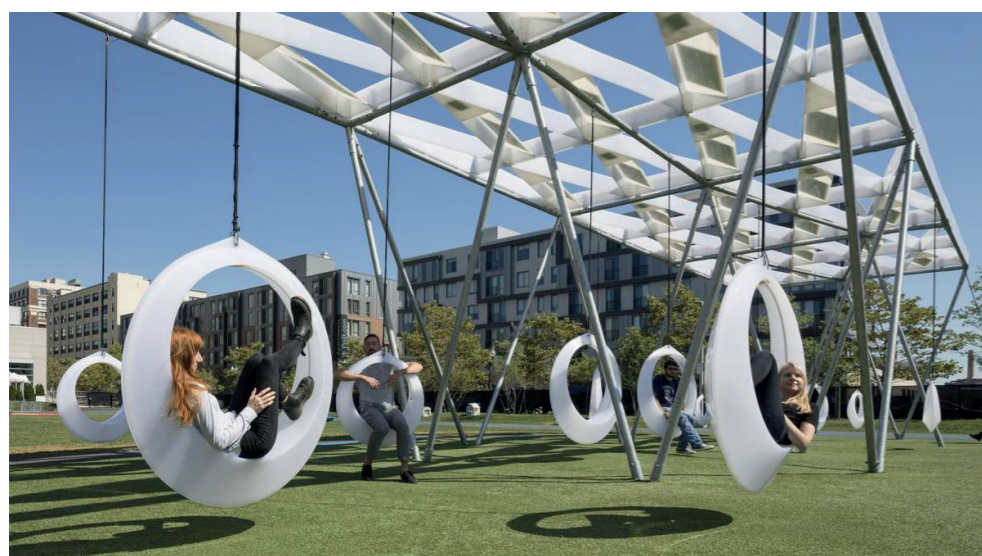
- элементы декоративного оформления, беседки, вертикальное озеленение



Некоторые из элементов МАФ не несут утилитарных функций и имеют исключительно художественно-декоративное назначение. Малые архитектурные формы могут играть важную роль в архитектурном ансамбле. В ландшафтном дизайне они являются одними из основных элементов декоративного оформления городской среды.

Установка, демонтаж, восстановление, изменение внешнего вида малых архитектурных форм и их элементов, изменение их стилистического и цветового решения, выбор материалов, световой подсветки осуществляется с учетом территориального расположения и осуществляется на основании проекта благоустройства, выполненного для территории общего пользования, согласованного в установленном порядке.

Рекомендуемые материалы: экологичные, чтобы сохранялся эстетичный вид и соблюдалась единая стилистика с окружающей территорией.



## 2. Автопарковка



Требования к автопарковкам:  
СП 113.13330.2012. Свод правил. Стоянки автомобилей. Актуализированная редакция СНиП 21-02-99.

Покрытие - асфальт, газонная решетка.  
Предусмотреть парковочные места для инвалидов. Габариты машино-места следует принимать (с учетом минимально допустимых зазоров безопасности) - 5,3 x 2,5 м, а для инвалидов, пользующихся креслами-колясками, - 6,0 x 3,6 м.

При организации новых парковок для самокатов следует сохранять свободное расстояние от границ парковки не менее 2 метров, в целях обеспечения беспрепятственного передвижения пешеходов и других участников движения. Для одной парковки самокатов следует формировать не более 10 мест, при этом габариты парковки должны составлять: 3,5 м \* 1,5 м – без крепления к стойке.

## 3. Внешний вид точек общественного питания



Внешний вид фасадов зданий, строений, сооружений, расположенных по красной линии (линии застройки) улиц городского округа, должен соответствовать согласованному в установленном порядке архитектурно-градостроительному облику (паспорту фасада) здания, строения, сооружения в порядке, установленном администрацией муниципального образования городской округ город-курорт Сочи Краснодарского края.

Отделка фасадов зданий, расположенных в зонах охраны объектов культурного наследия, осуществляется в соответствии с законодательством в области сохранения, использования, популяризации и государственной охраны объектов культурного наследия и проектом зон охраны объектов культурного наследия по согласованию с органами, уполномоченными в области сохранения, использования, популяризации и государственной охраны объектов культурного наследия, и выполняется в стиле архитектуры зданий.

Рекомендуемый внешний вид на территориях центральных и вспомогательных улиц - использование природных материалов и соблюдение цветового и стилистического единства с окружающей застройкой.



### 3. Внешний вид точек общественного питания



### 4. Внешний вид туалетного модуля



Туалетный модуль – это современное понимание конструкции туалета, обеспечивающая полный комплекс санитарно-гигиенических услуг на автономной основе. Представляет собой металлический каркас с антивандальной обшивкой снаружи и оборудованными сантехническими кабинками внутри для естественных потребностей людей. Модули повышенного комфорта отвечают всем соответствующим санитарным нормам.

В модульных туалетах продумана эргономика. Большая часть конструкций разделена на мужскую и женскую половину. Эксплуатация полностью автономна и не осуществляется через подключение к централизованной сети.

### 5. Внешний вид вывесок и указателей



Размещение информационных знаков навигации должно обеспечить комфортное ориентирование всех групп пользователей и способствовать органичному восприятию прилегающих улиц, площадей, зданий и сооружений, содержать функциональные связи и композиционно сочетаться с прочими элементами существующей городской среды.

Рекомендуется использование минимального числа элементов для предотвращения визуального и информационного шума.

Знаки навигации не должны содержать посторонних надписей, рисунков, символов. Изображение должно быть четкое и читабельное.

Обязательное условие соблюдение цветового и стилистического единообразия.

## 6. Световые иллюминации



Декоративное освещение. Подсветка используется для освещения и выделения растительных композиций, архитектурных объектов, скульптур и т.д. Например: Парковое ландшафтное освещение

Среднюю горизонтальную освещенность территорий парков, садов, стадионов и выставок следует принимать в соответствии со СНиП П-4-79.

Анализ примеров из практики позволяет рекомендовать следующие нормы освещенности, тип и высоту светильника, а также интервалы между светильниками на аллеях и площадках среди зеленых насаждений.



Элемент территории	Ширина, м	Нормы освещенности, лк	Мощность ламп, Вт	Высота размещения светильника, м	Интервалы между светильниками, м
Аллея	8	4	160	4,5	25
	15	4	125	6	25
Площадка отдыха	25 x 25	10	240	8,5	25
	100 x 120	10	500	12,5	27



## Территории пляжей и набережных:

Пляжная полоса протянулась вдоль Черноморского берега более чем на 140 км. На сочинских курортах оборудовано около 130 мест для пляжного отдыха, где есть зонтики и шезлонги, открыты кафе и рестораны, работают пункты проката спортивного снаряжения, а для удобства отдыхающих построены туалеты, души и места для переодевания. Большая часть таких оборудованных пляжей принадлежат здравницам и отелям, а остальные считаются муниципальными.

Кроме них, в Сочи достаточно и небольших «диких» пляжей, которым отдают предпочтение любители тихого, малолюдного отдыха.



## 1. Малые архитектурные формы (МАФы)

- скамьи, шезлонги, урны



Скамьи служат для кратковременного (без спинок) и длительного (со спинками) отдыха посетителей объекта. Они отличаются большим разнообразием форм и изготавливаются из различных материалов (металла, бетона, дерева и камня).

Скамьи, как правило, делают:  
с одним пролётом длиной 1,2 - 2 м;  
с двумя пролётами длиной 3,5 - 4 м.

Высота скамей - 40 см.  
Материал для изготовления: слоистый пластик, под имитацию дерева. Колер RAL -- 9010, 8003.

Урны - слоистый пластик, или бетон, колер RAL -- 9010, 8003.  
Питьевой фонтанчик - нержавеющая сталь.

Обязательно соблюдение цветового и стилового единообразия.



- детские и спортивные площадки



Детские зоны устанавливать в соответствии с ГОСТ Р 52169-2012. Оборудование и покрытия детских игровых площадок. Безопасность конструкции и методы испытаний. Общие требования.

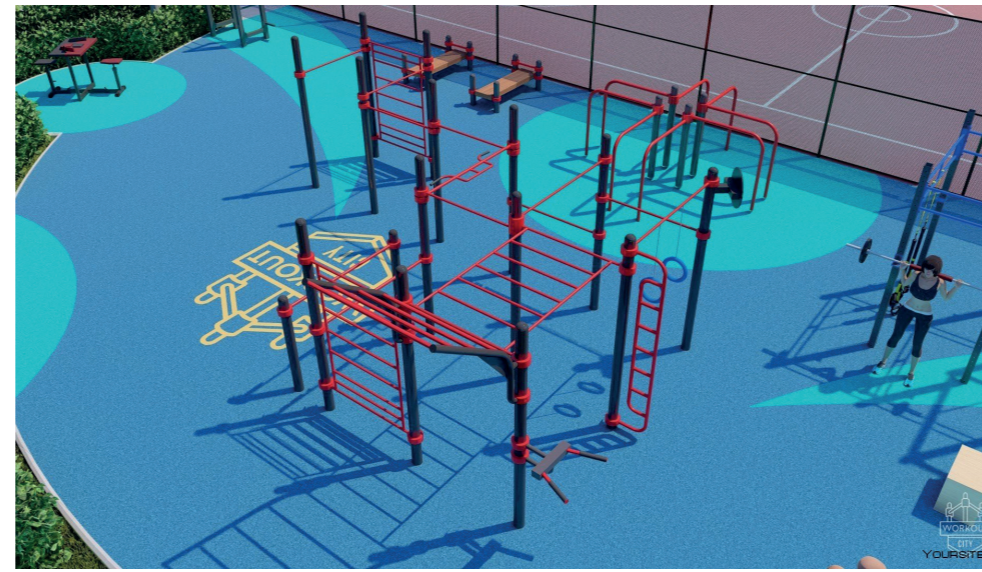
Спортивное оборудование устанавливать в соответствии с ГОСТ Р 55677-2013 Оборудование детских спортивных площадок. Безопасность конструкции и методы испытаний. Общие требования.

Допускается использование нескольких цветовых категорий: белый, голубой, синий, бежевый.

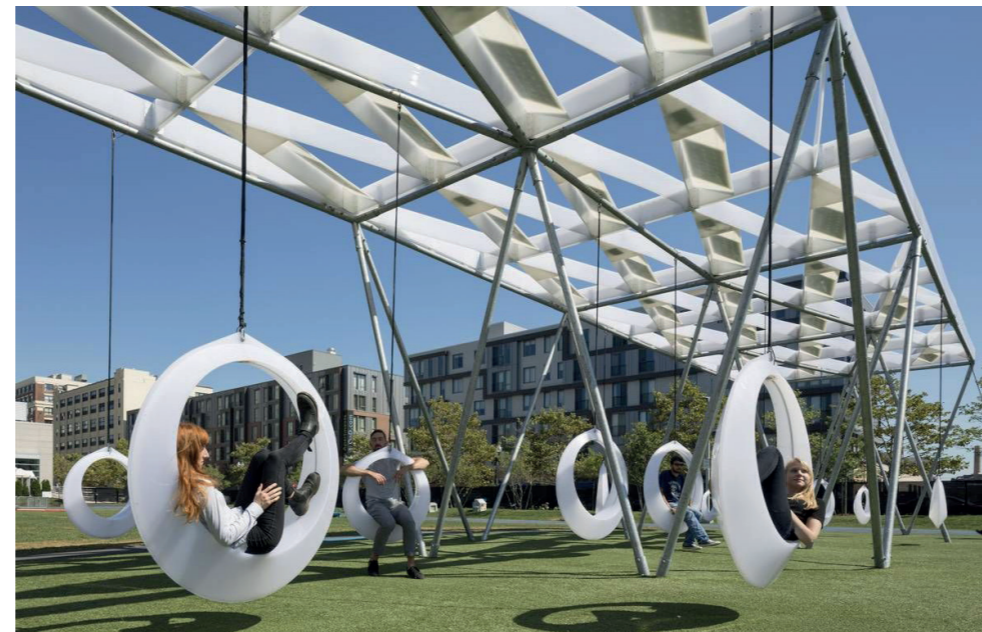
Обязательно соблюдение цветового и стилового единообразия.



- детские и спортивные площадки



- элементы декоративного оформления, беседки, качели, вертикальный водопад



Некоторые из элементов МАФ не несут утилитарных функций и имеют исключительно художественно-декоративное назначение. Малые архитектурные формы могут играть важную роль в архитектурном ансамбле. В ландшафтном дизайне они являются одними из основных элементов декоративного оформления городской среды.

Установка, демонтаж, восстановление, изменение внешнего вида малых архитектурных форм и их элементов, изменение их стилистического и цветового решения, выбор материалов, световой подсветки осуществляется с учетом территориального расположения и осуществляется на основании проекта благоустройства, выполненного для территории общего пользования, согласованного в установленном порядке.

Рекомендуемые материалы: экологичные, чтобы сохранялся эстетичный вид и имел единую стилистику с окружающей территорией.



- элементы декоративного оформления, беседки, качели, вертикальный водопад



## 2. Входная группа



Требования к входной группе  
Входная группа парка обеспечивает проходимость и гарантирует прочность сооружений, надежность, долговечность и безопасность для посетителей. Архитектурные и инженерные элементы на входе выполняют не только декоративную, но и защитную функцию.

При проектировании парка соблюдают условия СНиП, где входная группа соответствует требованиям и обеспечивает:

- Пропускную способность
- Прочность конструкции
- Устойчивость отдельных элементов
- Безопасность

У входа на пляж должно быть размещено информационное табло, на котором выводится вся актуальная информация в соответствии с ГОСТ Р 55698-2013 «Туристские услуги. Услуги пляжей. Общие требования». Обязательным для всех элементов пляжной инфраструктуры является единое стилистическое оформление, а также использование брендинга Краснодарского края и города Сочи.

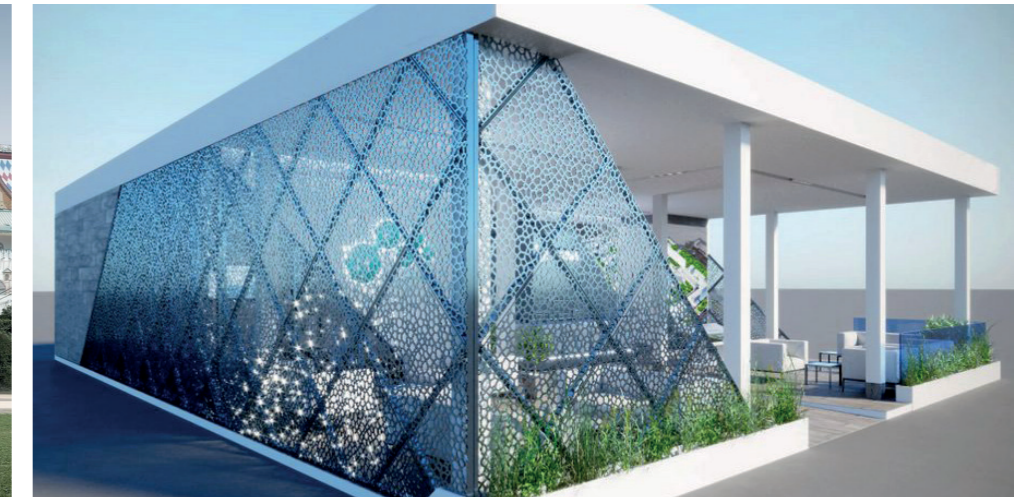
### 3. Внешний вид точек общественного питания



Внешний вид фасадов зданий, строений, сооружений, расположенных по красной линии (линии застройки) улиц городского округа, должен соответствовать согласованному в установленном порядке архитектурно-градостроительному облику (паспорту фасада) здания, строения, сооружения в порядке, установленном администрацией муниципального образования городского округа город-курорт Сочи Краснодарского края.

Отделка фасадов зданий, расположенных в зонах охраны объектов культурного наследия, осуществляется в соответствии с законодательством в области сохранения, использования, популяризации и государственной охраны объектов культурного наследия и проектом зон охраны объектов культурного наследия по согласованию с органами, уполномоченными в области сохранения, использования, популяризации и государственной охраны объектов культурного наследия, и выполняется в стиле архитектуры зданий.

Рекомендуемый внешний вид на пляжных территориях - использование природных, экологичных материалов и соблюдение цветового и стилистического единства с окружающей застройкой.



#### 4. Внешний вид туалетного модуля



Туалетный модуль – это современное понимание конструкции туалета, обеспечивающая полный комплекс санитарно-гигиенических услуг на автономной основе. Представляет собой металлический каркас с антивандальной обшивкой снаружи и оборудованными сантехническими кабинками внутри для естественных потребностей людей. Модули повышенного комфорта отвечают всем соответствующим санитарным нормам.

В модульных туалетах продумана эргономика. Большая часть конструкций разделена на мужскую и женскую половинки. Эксплуатация полностью автономна и не осуществляется через подключение к централизованной сети.

#### 5. Внешний вид вывесок и указателей



3. Знаки безопасности



Размещение информационных знаков навигации должно обеспечить комфортное ориентирование всех групп пользователей и способствовать органичному восприятию прилегающих улиц, площадей, зданий и сооружений, содержать функциональные связи и композиционно сочетаться с прочими элементами существующей городской среды.

Рекомендуется использование минимального числа элементов для предотвращения визуального и информационного шума. Знаки навигации не должны содержать посторонних надписей, рисунков, символов. Изображение должно быть четкое и читабельное.

Правила поведения (пребывания на пляже и поведения на воде) должны располагаться как на информационных табло, так и на всех основных пунктах входа на территорию пляжа.

Обязательно соблюдение цветового и стиливого единообразия.

Рекомендуемые цветовые решения:  
 Колер RAL 5005. СМΥΚ 100 40 0 40;  
 Колер RAL 9010. СМΥΚ 0 0 0 0;  
 Колер RAL 3020. СМΥΚ 0 100 100 0;  
 Колер RAL 9017. СМΥΚ 0 0 0 100;  
 Колер RAL 1014. СМΥΚ 0 10 40 10.

